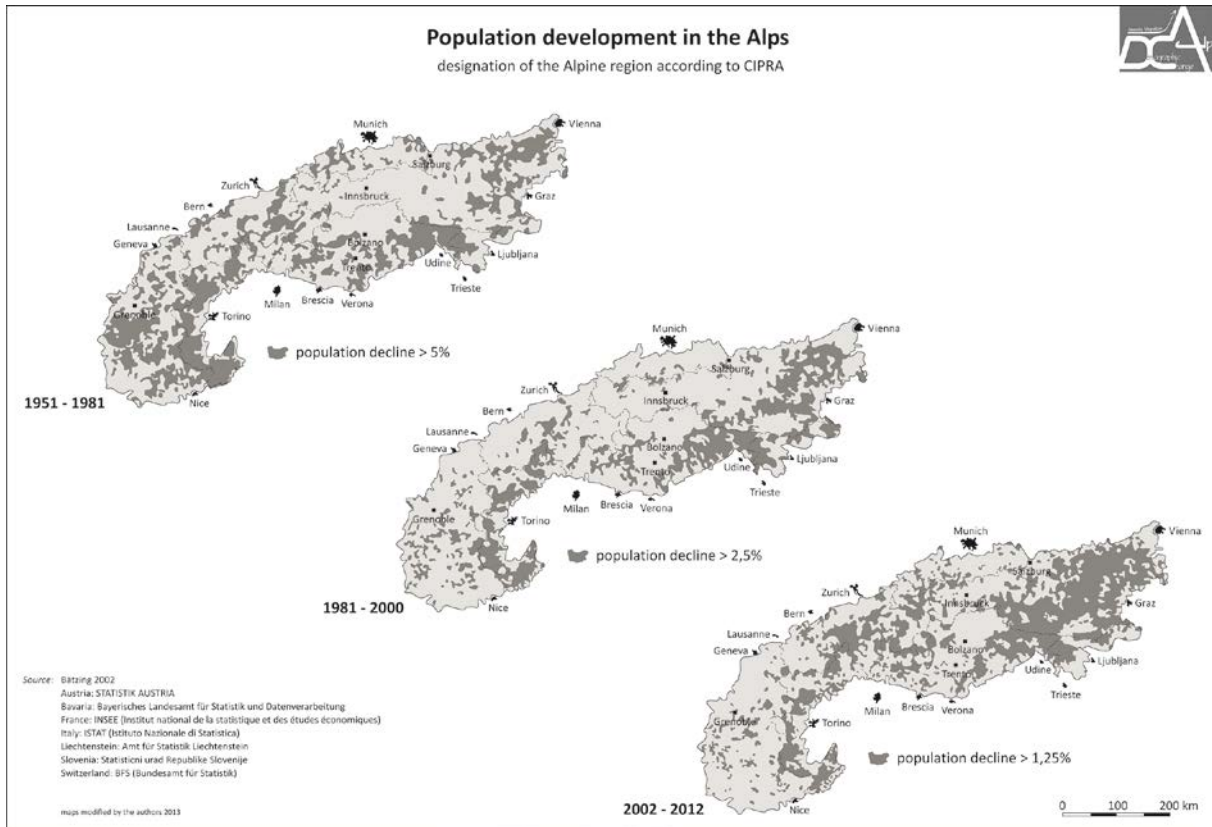


Актуальные демографические процессы в альпийском пространстве – Восточная Австрия развивается по-другому

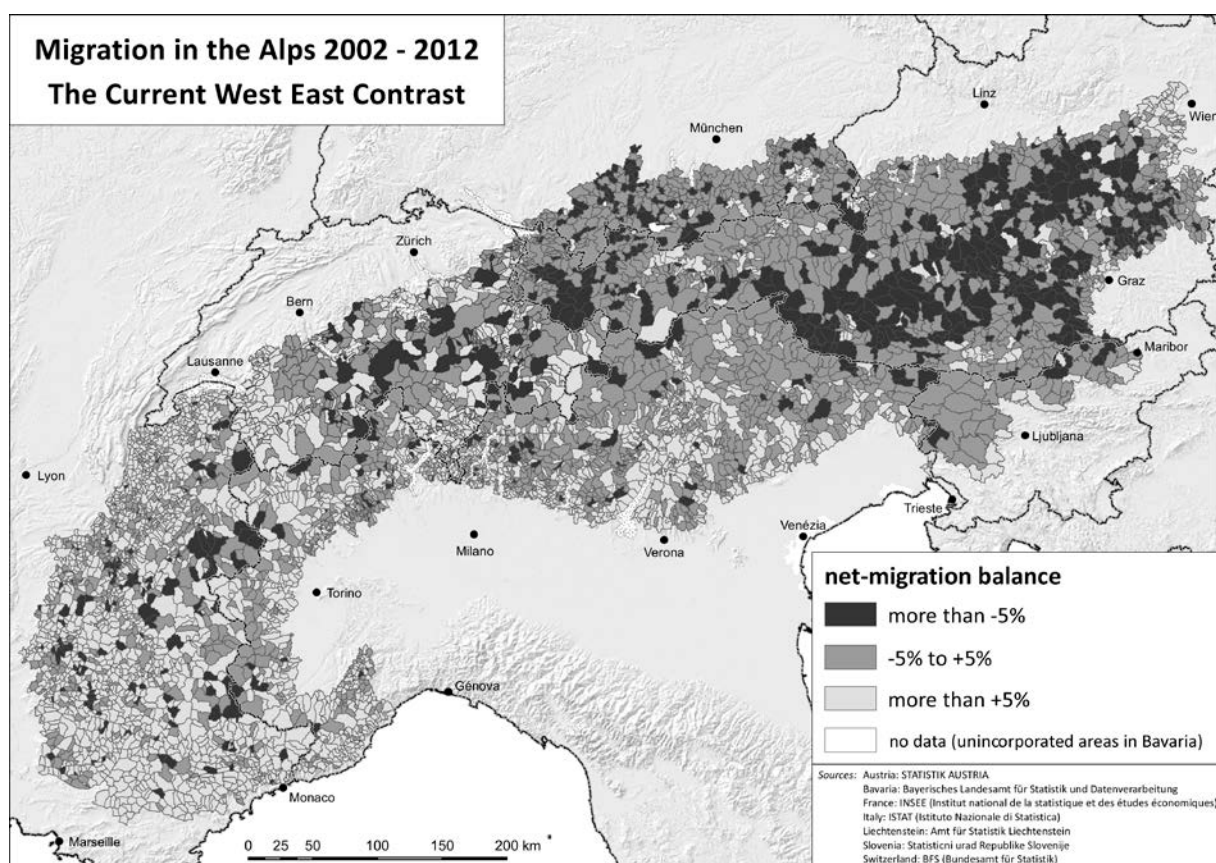
Данное исследование является результатом ряда практических анализов регионов с демографическими проблемами в Альпах (новейшие публикации - WEISMANN et al. 2012; STEINISKE et al. 2011, 2012, 2014). В них удалось показать, что в различных областях традиционно преобладающий отток населения со временем сменился новым притоком. Эта новая тенденция зародилась во французских Альпах и затем распространилась на итальянские Западные Альпы и, наконец – хотя и не в такой полной мере – на восточную часть итальянских Альп, а также на прилегающий к ним отрезок Юлийских Альп в Словении.

В соседних периферийных альпийских регионах Восточной Австрии, однако, никаких признаков такого нового притока населения не наблюдается. Напротив, продолжающееся до сих пор отчасти сильно выраженное сокращение населения превратило этот регион в последнее время в крупнейшую демографически проблемную область в Альпах (см. илл. 1. и илл. 2.). Если в 1950-е года убыль населения характеризовала западную часть Альп, то в настоящее время ситуация стала обратной.



Илл. 1: Развитие демографически проблемных областей в пределах Альпийской дуги с 1951 по 2012

Этот представленный в илл. 1 демографический контраст между востоком и западом сегодня проявляется еще четче в рамках отображения миграционной динамики. Илл. 2 показывает, что области нетто притока населения теперь в первую очередь располагаются на западе Альп. Причины тому следует видеть в первую очередь в наличии крупных городских агломераций вблизи Альп (например, Милан и Турин), расширяющихся в направлении сельских областей под напором растущего населения, а во Франции также в действии государственных мер регулирования и частных инициатив.



Илл. 2: Баланс миграции в альпийских муниципалитетах 2002-2012

Демографически проблемные области в альпийских регионах Восточной Австрии

Ниже будет показано, можно ли исходить из того, что в характеризующихся убылью населения областях в альпийских регионах Восточной Австрии новая волна притока населения, по существу являющаяся «миграцией в более привлекательные районы» (Amenity Migration), начнется лишь с некоторым опозданием по сравнению с другими частями Альп. Возможен ли такой процесс на востоке австрийских Альп ввиду специфических характеристик природы, культурного пространства, а также экономических и политических условий?

Причины того, почему восточная часть австрийских Альп превратилась в демографически проблемную зону, восходят к эпохе индустриализации. В результате ущемления правовых интересов этих территорий здесь уже до освобождения крестьян от трудовой зависимости в 1848 сформировались значительно менее благоприятные предпосылки для инновационных процессов, чем в других альпийских регионах. Затем, в эпоху грюндерства (на рубеже

девятнадцатого и двадцатого столетия) появились горожане, заинтересованные в приобретении лесных участков, что привело к ощутимому расширению и так немалой доли крупного землевладения.

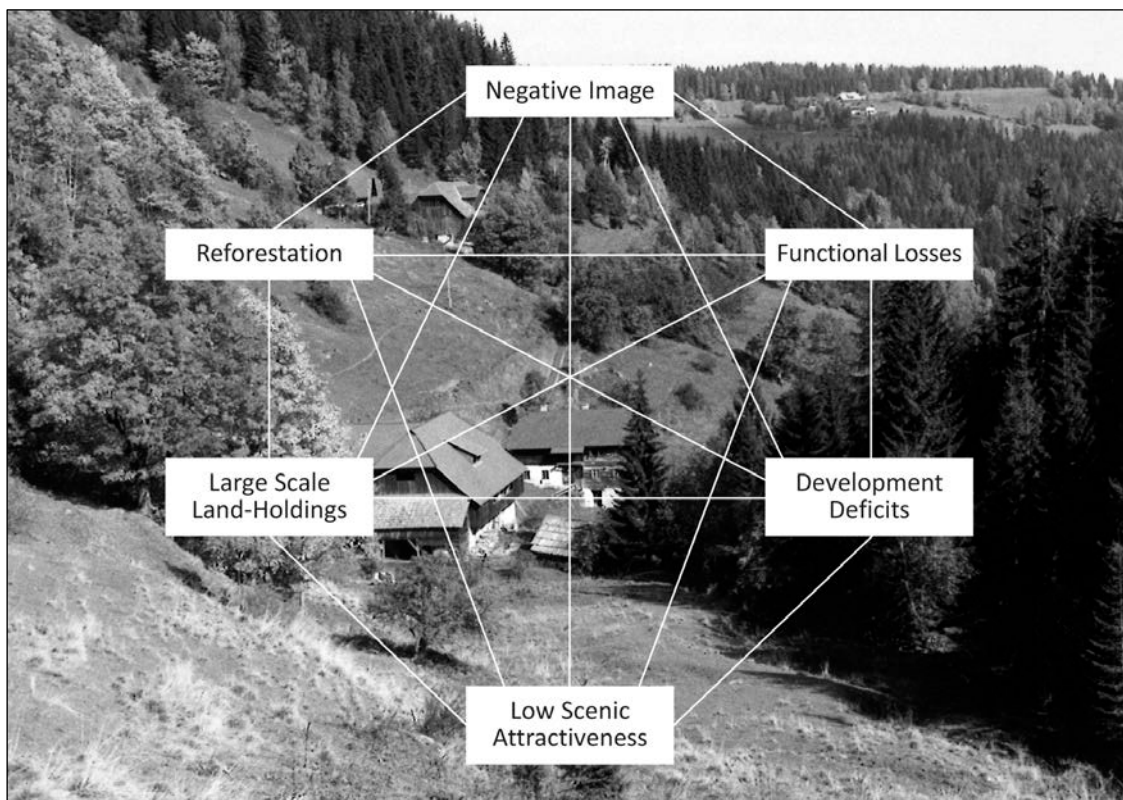
Начиная с 1970-х годов кризис старых шахтерских и промышленных регионов, запоздалое начало терциаризации (т.е. преобладания в экономике третичного сектора - оказания услуг), а также незначительное по сравнению с западной частью австрийских Альп и рядом областей в Швейцарии и Южном Тироле развитие летнего и зимнего туризма послужили дальнейшими причинами того, что восточные области превратились в проблемную зону, и в последующие годы – в зону убыли населения. В качестве еще одного фактора следует отметить начавшуюся с почти двадцатилетним опозданием деаграризацию. Кроме того отток населения происходил поначалу из периферийных хуторов в сторону центральных населенных пунктов в пределах одного муниципалитета, в то время как центральные регионы как таковые становятся целью миграции только после 1980 года.

Причины незначительной доли миграции городского населения в более привлекательные районы (Amenity Migration) в восточной части австрийских Альп

Незначительный приток населения в восточной части австрийских Альп связан со специфическими историко-правовыми, социально-экономическими и природными процессами, которые тесно переплетаются друг с другом (илл. 3):

- *Малая привлекательность ландшафта* обусловлена среди прочего значительно меньшей в сравнении с западной частью австрийских Альп высотой над уровнем моря, в большинстве случаев не превышающей 2000 м, что означает, что даже горные вершины здесь полностью покрыты лесом.
- В этих регионах преобладают *расположенные на периферии хутора с плохой транспортной доступностью*, причем транспортная инфраструктура не соответствует современным требованиям как к индивидуальному, так и к общественному транспорту.
- Монотонизация и единообразие культурного ландшафта вследствие облесения сельскохозяйственных угодий является еще одним важным фактором, определяющим малую привлекательность горных областей для городских жителей. Территориально расширение площадей монокультурных пихтовых лесопосадок в последние десятилетия не только не ограничивается топографически невыгодными областями, но и все больше распространяется на несколько более плотно заселенные, благоприятные районы (ČEĐE 2000, S. 164-165, 2011).
- Увеличению притока городского населения не способствует и сохранение *крупных землевладений*, возникших в некоторых случаях уже в период поздней средневековой колонизации, а также в результате сгона крестьян с земли в период грюндерства. Образовавшиеся в результате крупные крестьянские хозяйства затрудняют продажу недвижимости в том масштабе, в котором это необходимо для миграции городских жителей в более привлекательные районы (Amenity Migration).
- В результате сильной убыли населения многочисленные центральные населенные пункты муниципалитетов не получают нужного продовольственного снабжения, а социальная и техническая инфраструктура неудовлетворительна (MACHOLD & TAMME 2005).

- Несмотря на вполне успешную валоризацию исторического наследия, меры по развитию туризма и другие региональные проекты, отчасти финансируемые Евросоюзом, бывшим промышленным регионам до сих пор не удалось полностью преодолеть свой негативный имидж.



Илл. 3: Причины незначительной доли миграции городского населения в более привлекательные районы (Amenity Migration) в альпийских регионах Восточной Австрии

Итог

Анализ причин вскрывает в восточной части австрийских Альп несколько, в разной степени взаимосвязанных факторов (малая привлекательность ландшафта, недостаточное освоение земель, лесное хозяйство, крупное землевладение, негативный имидж и утрату функций в области центральных услуг), обуславливающих недостаточный потенциал для миграции городского населения (Amenity Migration) в альпийские регионы Восточной Австрии. Поэтому о запаздывании новой демографической тенденции, которая в остальных частях Альп почти повсюду проявляется хотя бы в начальной степени, здесь говорить нельзя. В этих регионах, в особенности в Центральных кристаллических массивах в Каринтии и в Штирии, а также в Известняковых Альпах в Штирии и Нижней Австрии, притока населения в будущем не приходится ожидать вообще.

Список литературы

BEISMANN M., LÖFFLER R., WALDER J. & E. STEINICKE (2012), Neue demographische Prozesse und deren Konsequenzen in den italienischen Alpen. In: Tagungsband der internationalen Konferenz „Wem gehören die Alpen“. 22.–24. September 2011, S. 230–239. Agordo (Belluno), Universität Padua.

ČEDE P. (2000), Verwaltung als Gefahr für die alpine Kulturlandschaft. In: ÖKOSOZIALES FORUM ÖSTERREICH – Wintertagung 2000 (Hrsg.), Der Bauer im Spannungsfeld zwischen Wettbewerbsdruck und Konsumentenwünschen, S. 161–170. Gumpenstein, Verlag der Bundesanstalt für alpenländische Landwirtschaft.

MACHOLD I. & O. TAMME (2005), Versorgung gefährdet? Soziale und wirtschaftliche Infrastrukturentwicklung im ländlichen Raum (= Forschungsbericht, 53). Wien, Bundesanstalt für Bergbauernfragen.

STEINICKE E., CIRASUOLO L. & P. ČEDE (2011), "Amenity Migration" e la nuova tendenza demografica nelle aree tradizionali di spopolamento in Italia. In: Bollettino della Società Geografica Italiana, 13, 3, S. 273–293.

STEINICKE E., ČEDE P. & R. LÖFFLER (2012), In-migration as a new process in demographic problem areas of the Alps. Ghost towns vs. amenity settlements in the alpine border area between Italy and Slovenia. In: *Erdkunde*, 66/4, S. 329–344.

STEINICKE E., LÖFFLER R., WALDER J. & M. BEISMANN Штайнике/Лэффлер/Вальдер/Беисманн (2012): *Миграция городского населения в более привлекательные районы (Amenity Migration) и ее культурные последствия в Итальянских Альпах*. М.В. Астаров / М.Б. Астапов et al. (eds.), Сборник научных трудов «География: История, Современность, Перспективы», Кубанский Государственный Университет Географический факультет. Krasnodar, 543-560.

STEINICKE E., ČEDE P., LÖFFLER R. & I. JELEN (2014), "Newcomers" nelle regioni periferiche delle alpi. Il caso dell'area di confine tra Italia e Slovenia nelle Alpe Giulie. In: *Rivista Geografica Italiana*, 121/1, S. 1–20.