



Projet cofinancé par l'Union Européenne – Programme Interreg IIIb Espace Alpin

newsletter 2

Août 2005



Au cours des six premiers mois depuis son démarrage, le projet DIAMONT s'est déjà attaqué à divers travaux. Deux réunions de coordination ont été organisées à Innsbruck ; une enquête Delphi a démarré avec un panel d'une soixantaine d'experts des six pays alpins ; chaque équipe a apporté sa contribution à l'étude des effets des différences de culture sur la façon de concevoir le développement. Ces travaux préliminaires permettront lors des prochains mois d'entamer les tâches suivantes.

La réunion du comité de pilotage à Innsbruck

Ulrike Tappeiner, assure la direction scientifique de DIAMONT, a demandé au comité de pilotage du projet de se réunir à nouveau le 4 juillet. Pour faciliter la mise en place du projet, elle a demandé aux responsables des diverses tâches de détailler la méthodologie de leurs workpackages. Les concepts et méthodes ont été présentés lors de cette réunion. Les débats ont porté sur la façon de bien les adapter aux besoins des divers workpackages et à ceux du SOIA, représenté par Ruggero Schleicher-Tappeser. La réunion s'est tenue au siège du secrétariat de la Convention Alpine à Innsbruck, situé juste derrière le fameux toit d'or, le 'Goldenes Dachl'.



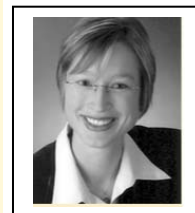
Ruggero Schleicher-Tappeser (Convention Alpine), Ulrike Tappeiner et Ruth Ladurner-Schnitzer (Académie Européenne de Bolzano)

La terminologie de DIAMONT

Tous les partenaires sont intimement convaincus de la nécessité d'interpréter de la même façon les termes souvent utilisés dans un consortium interdisciplinaire et international. Ainsi, le développement a été défini comme un 'changement de situation au fil du temps qu'on peut décrire à l'aide de données sur les structures et/ou les processus'. La politique régionale a été définie comme 'la mise en oeuvre de mesures favorisant le développement (économique)'. Les partenaires se sont mis d'accord pour collecter des données allant jusqu'au niveau des communes (les LAU II, anciennement les NUTS5). De son côté, Axel Borsdorf a souligné que la durabilité n'est le concept central du projet, mais qu'il s'agit de mettre en place des outils permettant de voir si ce qui se passe dans les régions va ou non dans le sens de la durabilité.

De nouvelles têtes dans DIAMONT

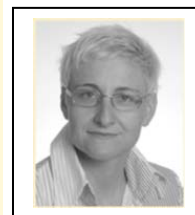
Les diamants font plaisir aux femmes, mais ce n'est l'acronyme évocateur de DIAMONT qui a poussé **Christina Seidl**, de l'Académie Européenne de Bolzano, à y participer. Elle est curieuse avant tout d'étudier en profondeur les Alpes non seulement d'un point de vue scientifique avec des faits et données statistiques, mais aussi de celui des différences de mentalité d'un pays à l'autre.



Christina Seidl

Elle avait commencé par travailler comme réceptionniste dans l'hôtellerie puis s'est mise à la géographie, à l'université de Ratisbonne en Allemagne. Elle a fait sa thèse dans le cadre du projet européen 'Routes touristiques et culturelles', qui impliquait sept partenaires grecs, italiens et portugais. Après cela, elle a participé en 2004 à un programme de post-doctorants à l'université d'Udine en Italie. Depuis Juin 2005, elle travaille comme collaboratrice à l'Institut Alpin de l'Environnement de l'Académie Européenne de Bolzano, qui a la charge de la direction scientifique de DIAMONT.

Mimi Urbanc, de l'institut Anton Melik de l'Académie des Sciences de Slovénie, est très contente de s'investir dans DIAMONT, Borut Persolja n'ayant plus été en mesure d'y participer depuis Juin dernier. Malgré les tâches administratives, elle découvre de nouveaux horizons. De tempérament optimiste – elle voit les verres à moitié pleins plutôt qu'à moitié vides - elle escompte jouer son rôle au sein d'un consortium constructif et prometteur.



Mimi Urbanc

Elle envisageait au départ de mettre l'expression orale au centre de ses activités. Mais les langues étrangères ayant perdu pour elle leur attrait, elle s'est tournée durant plusieurs années vers la géographie, l'histoire et les paysages, tout en travaillant durant ses études comme guide pour les touristes.

Depuis 1996, elle est chercheuse scientifique au centre de recherche scientifique de Ljubljana et a participé, entre autres, à divers projets nationaux sur les paysages et les territoires, sur les dépôts non contrôlés de déchets, sur le glacier du Triglav ou au premier atlas en langue slovène. Elle est membre de l'Association des Sociétés de Géographie de Slovénie et les représente à la Conférence européenne permanente pour l'étude des paysages ruraux. Depuis Juin dernier, elle est la responsable officielle de l'Institut Anton Melik pour le projet DIAMONT, pour la Slovénie.

La coordination des travaux

Martin Boesch et Vincent Briquel ont fait le point avec les divers partenaires de l'avancement des travaux en cours dont ils ont la charge et ont vu avec eux les questions à régler et les prochaines étapes à prévoir. Il a été décidé que pour préparer correctement les workpackages suivants qui ne sont pas encore ouverts, ceux-ci commenceront plus tôt que prévu. Ainsi, le WP7 va débiter en août au lieu de décembre 2005, le WP8 en décembre 2005 au lieu de juin 2006, le WP9 en avril 2006, au lieu d'octobre. Ces démarrages anticipés ont été négociés avec l'autorité de gestion du programme et avec le secrétariat technique conjoint.

Informations sur le SOIA

Ruggero Schleicher-Tappeser a fait le point de la situation actuelle du SOIA (Système d'Observation et d'Information des Alpes) établi par le Secrétariat Permanent de la Convention Alpine. Celui-ci a passé un accord avec le Ministère bavarois de l'Environnement pour assurer la gestion, pour le compte du SOIA, d'une base de données xml incluant les données disponibles. De plus, un certain nombre de données des années 2001/2002 provenant du projet NORDREGIO devraient être disponibles au niveau NUTS5. Actuellement, Ruggero Schleicher-Tappeser assure seul la responsabilité du SOIA, mais des correspondants nationaux vont sans doute être désignés à la prochaine réunion du Comité Permanent de la Convention Alpine prévue à Galtür du 27 au 29 septembre prochain.



Les partenaires dans les vieilles rues d'Innsbruck

L'état d'avancement de WP6

Une soixantaine d'experts des six pays alpins ont participé à la première phase de l'enquête Delphi, où ils ont eu à répondre à un questionnaire abordant des domaines essentiels tels que les ressources naturelles, l'agriculture et la forêt, le tourisme, les transports, la société et la culture, ainsi que le développement économique. Les résultats révèlent l'amplitude du spectre des opinions quant au développement futur des régions alpines.

Ont été citées comme questions essentielles l'accroissement du trafic, l'étalement urbain non contrôlé, l'artificialisation des sols, la baisse de la biodiversité et l'émigration des zones périphériques vers les villes. Par rapport à ces questions, ont été vu comme exemples de bonnes pratiques le développement de la coopération internationale avec des transferts de savoir-faire (par exemple, via le programme Interreg IIIb) ou des initiatives en faveur du développement durable, comme la création de la réserve de la biosphère de Grosses Walsertal. Mais les avis des experts formulés lors de la première phase de l'enquête sont très hétérogènes ; c'est pourquoi il s'agira, dans la seconde phase de l'enquête, d'analyser plus en détail les questions les plus largement partagées. Le second questionnaire sera mis en place en septembre 2005.

Informations concernant l'espace alpin

Les incendies dans les Alpes

Les feux de forêt du 13 août ont déclenché des signes de solidarité internationale concernant l'avenir des Alpes. Ces feux sont un symbole des questions d'amélioration de la qualité de la vie dans l'espace alpin. Le mot d'ordre pour cette année a été que les villes et les zones rurales des Alpes unissent leur efforts pour coopérer réellement et de manière efficace. La campagne de sensibilisation est coordonnée par la CIPRA Suisse. Information sur le site <http://www.feuerindenalpen.org>

La publication du rapport 2005 du projet MARS

Le projet MARS ('Monitoring the Alpine Region's Sustainability') a établi des comparaisons internationales d'un nouveau type des situations des régions de l'espace alpin face à la durabilité. Elles s'appuient sur près de 45 indicateurs économiques, sociaux ou environnementaux, qui ont analysés individuellement et dont des synthèses ont été opérées sur 33 régions allemandes, autrichiennes, françaises, italiennes, slovènes ou suisses, sans oublier le Liechtenstein. Les résultats placent le Vorarlberg en tête des régions pour la durabilité. Le projet MARS est coordonné par la société BAK Basel Economics et mobilise six instituts de recherche. Il est financé par l'Union Européenne au titre du programme Interreg IIIb Espace Alpin. Les résultats de l'étude sont accessibles sur le site <http://www.bakbasel.com>.

Des nouvelles du concours de la CIPRA sur l'avenir des Alpes

Ce concours avait été annoncé dans notre première lettre d'information. Il a eu un large succès, puisqu'à la date limite de soumission des projets, le 20 juillet, des personnes ou des associations des huit pays alpins ont fait parvenir plus de 570 projets. Les noms de certains d'entre eux, comme 'Le modèle écologique d'Achental', 'Développer la sensibilisation à l'échelle transalpine' ou 'L'usage durable des ressources en eau des Alpes' en disent assez sur la variété des domaines abordés. Les six projets gagnants seront annoncés le 22 septembre prochain, mais tous les projets en compétition peuvent être désormais consultés sur le site de la CIPRA <http://www.cipra.org>.

La réunion annuelle de la CIPRA des 22 au 24 septembre 2005

Elle a pour thème la responsabilité des villes alpines face à l'avenir des Alpes et se tient à Brigue, en Suisse. Ces villes jouent un rôle essentiel face à toute questions concernant l'économie, la culture, la société ou l'environnement. Assurer la durabilité du développement de tout l'espace alpin nécessite de les impliquer plus en profondeur les politiques. La réunion va aborder la façon dont les villes pourraient accroître leurs responsabilités vis à vis du futur ainsi que la façon dont elles pourraient prendre en compte les besoins des zones rurales pour renforcer la position des régions alpines face aux autres régions. Pour plus d'information, consultez le site <http://www.cipra.org>.

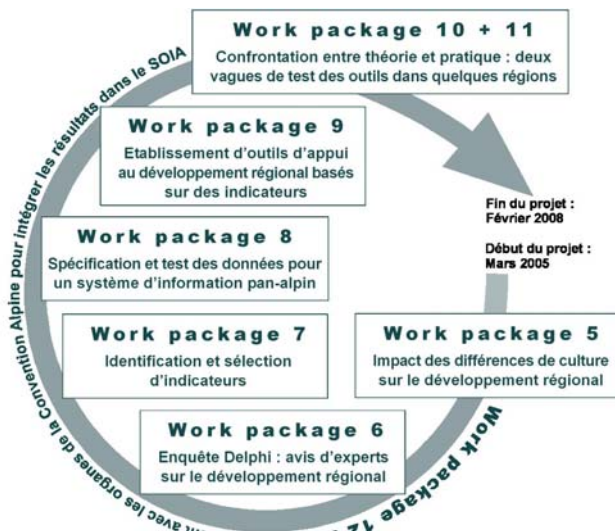
L'information du public sur le projet DIAMONT

DIAMONT a publié en août 2005 une plaquette d'information sur le du projet, qui présente brièvement les partenaires, les objectifs et les phases successives du projet. On peut la demander à la coordinatrice, Sigrun Lange.



Nouveau planning des work-packages

Comme on l'a indiqué plus haut, les workpackages 7, 8 et 9 vont commencer quelques mois plus tôt que ce qui avait été prévu au départ. Vous avez ci-dessous le nouveau calendrier du projet DIAMONT.



WP5 : avril à octobre 2005
WP6 : avril 2005 à février 2006
WP7 : août 2005 à mai 2006
WP8 : décembre 2005 à février 2007
WP9 : avril 2006 à mars 2007 + août 2007
WP10 : juillet 2007
WP11 : décembre 2007
WP12 : mars 2005 à février 2008

Le calendrier de DIAMONT

31 octobre 2005 : rapport sur les effets des différences de culture sur le développement régional dans les Alpes (rapport de WP5)

1^{er} au 8 octobre 2005 : réunion annuelle de la Société allemande de géographie à Trêves en Allemagne (présentation de DIAMONT)

22 au 27 septembre 2005 : réunion annuelle de la CIPRA à Brigue en Suisse

18 au 21 septembre 2005 : séminaire de prospective 'Les Alpes en 2020' au centre de recherche de l'université d'Innsbruck à Obergurgl en Autriche (présentation de DIAMONT)

8 et 9 septembre 2005 : 2^{ème} réunion de coordination de DIAMONT à Bolzano

4 juillet 2005 : réunion du Comité de pilotage de DIAMONT à Innsbruck

30 juin et 1^{er} juillet 2005 : séminaire des coordinateurs de projets sur l'assistance et les réseaux à Salzburg

seconde période de rapport : 1^{er} avril – 31 août 2005

14 novembre : fourniture du rapport de seconde période à l'autorité de gestion et au secrétariat technique conjoint du programme Interreg

28 octobre : fourniture au coordinateur des certifications des dépenses

14 octobre 2005 : fourniture au coordinateur des rapports d'activité pour la seconde période

Mise à jour du site web

Le site web de DIAMONT <http://diamont.uibk.ac.at> est opérationnel depuis le 15 mars 2005. Il donne des informations sur le projet, les partenaires, le planning des travaux et l'état de leur avancement.

Coordonnées

Coordinateur et responsable

Université Leopold Franzens d'Innsbruck (LFUI)
Institut de Géographie Innrain 52, A-6020 Innsbruck

Contacts

Professeur Axel Borsdorf - Tél. 0043-(0)512-507-5400
Axel.Borsdorf@uibk.ac.at

Sigrun Lange - Tél. 0043-(0)512-507-5413
Sigrun.Lange@uibk.ac.at

Direction scientifique

Professeur Ulrike Tappeiner (EURAC, LFUI)
Tél. 0043-(0)512-507-5923 ou 0039-0471-055-301
Ulrike.Tappeiner@uibk.ac.at

Erich Tasse (EURAC) - Tél. 0043-(0)512-507-5978
Erich.Tasser@eurac.edu

Christina Seidl (EURAC) – Tél. 0039-0471-055-319
Christina.Seidl@eurac.edu



Projet co-financé par l'UE – Programme Interreg IIIb Espace alpin